

Załącznik nr 1
do Uchwały Nr XV/87/08
Rady Powiatu Pisz
z dnia 31 stycznia 2008 r.

PLAN ROZWOJU LOKALNEGO POWIATU PISKIEGO 2008-2009



Pisz 2007

Spis treści

Wstęp	3
I. Obszar i czas realizacji Planu Rozwoju Lokalnego Powiatu Piskiego	5
II. Aktualna sytuacja społeczno gospodarcza powiatu Piskiego	6
1. Położenie, powierzchnia, ludność powiatu Piskiego	6
1. Środowisko przyrodnicze i turystyka w powiecie Piskim	10
2. Gospodarka	16
3. Rolnictwo	19
4. Rynek pracy w powiecie Piskim	20
5. Infrastruktura techniczna	25
6. Ochrona zdrowia i opieka społeczna	29
7. Oświata i edukacja	32
8. Kultura	34
III. Zadania polegające na poprawie sytuacji na terenie powiatu Piskiego	36
1. Planowane zadania powiatu piskiego na lata 2008- 2009	37
2. Karty poszczególnych zadań planowanych do realizacji w latach 2008-2009	39
IV. Plan finansowy na lata 2008-2009	46
V. System wdrażania	48
VI. Sposób monitorowania, oceny i komunikacji społecznej	48
VII. Public Relation Planu Rozwoju Lokalnego Powiatu Piskiego	49

WSTĘP

Wraz z przystąpieniem Polski do Unii Europejskiej jednostki samorządowe otrzymały szanse pozyskania środków finansowych na działania, które przekraczają możliwości finansowe tychże jednostek. Pozyskiwanie środków zewnętrznych nakłada na jednostki spełnienie określonych warunków i wymogów, które szczegółowo określone zostały w dokumentach programowych.

Procedura ubiegania się o środki unijne nakazuje przygotowanie dokumentu określającego diagnozę problemów, których rozwiązanie w znacznym stopniu przyczynią się do poprawy istniejącej sytuacji i pozytywnie wpłyną na rozwój regionu.

Dlatego Powiat Piski opracował Plan Rozwoju Lokalnego zawierający wykaz zadań, na które będzie starać się pozyskać dodatkowe fundusze.

Dokument ten jest efektem przeprowadzonych analiz sytuacji społeczno - gospodarczej powiatu /1 część/. Na podstawie danych uzyskanych z jednostek Starostwa Powiatowego w Piszcu oraz danych statystycznych GUS sporządzono charakterystykę powiatu, którą zawarto w kategoriach: Położenie, powierzchnia, ludność; Środowisko przyrodnicze i turystyka w Powiecie Piskim; Gospodarka; Rolnictwo; Rynek pracy w powiecie Piskim; Infrastruktura techniczna; Ochrona zdrowia i opieka społeczna; Oświata i edukacja; Kultura.

Kolejna część dokumentu stanowi wykaz zadań, na realizację których Powiat Piski będzie ubiegał się o dofinansowanie w ramach środków UE. Dane oparto o informacje uzyskane z jednostek organizacyjnych powiatu. Zebrane propozycje zadaniowe zostały również przedłożone mieszkańcom powiatu w ramach konsultacji społecznych.

Plan Rozwoju Lokalnego stanowi uszczegółowienie wcześniej przyjętych dokumentów mających na celu zapisanie strategii dynamicznego wzrostu gospodarczego powiatu. Są to:

- Program Społeczno- Gospodarczy Powiatu Piskiego od 2000- Dokument, ze względu na swój dość ogólny charakter, określa potrzeby i wynikające z nich kierunki działań powiatu;

- Strategia Rozwoju Powiatu Piskiego.

Plan Rozwoju Lokalnego jest kluczowym narzędziem udoskonalającym funkcjonowanie samorządu. Określa, oprócz aktualnego stanu społeczno- gospodarczego powiatu, cele i kierunki działań zmierzające przede wszystkim do dynamicznego wzrostu gospodarczego będącego gwarantem wzrostu jakości życia mieszkańców Powiatu Piskiego.

PRL na lata 2008- 2009 zawiera 7 zadań, o dofinansowanie których Powiat będzie się ubiegał w 2008 roku, a ich realizacja trwać będzie do 2010. Zadania te nie wyczerpują listy najważniejszych potrzeb, dlatego przygotowywany jest dokument stanowiący uzupełnienie Planu, który zawiera wszystkie zadania zgłoszone przez mieszkańców i jednostki powiatowe. Zadania te będą sukcesywnie realizowane w miarę możliwości Powiatu.

I. OBSZAR I CZAS REALIZACJI PLANU ROZWOJU LOKALNEGO POWIATU PISKIEGO

Plan Rozwoju Lokalnego Powiatu Piskiego swoim zasięgiem obejmuje południowo- wschodnią część województwa warmińsko- mazurskiego, w tym obszar czterech gmin wchodzących w struktury Powiatu Piskiego, tj. gminy: Biała Piska, Orzysz, Pisz, Ruciane- Nida.

Plan Rozwoju Lokalnego zawiera plany realizacji wspólnych inwestycji z innymi samorządami i instytucjami. Dokument zawiera zadania do realizacji w latach 2008-2009 oraz obejmuje:

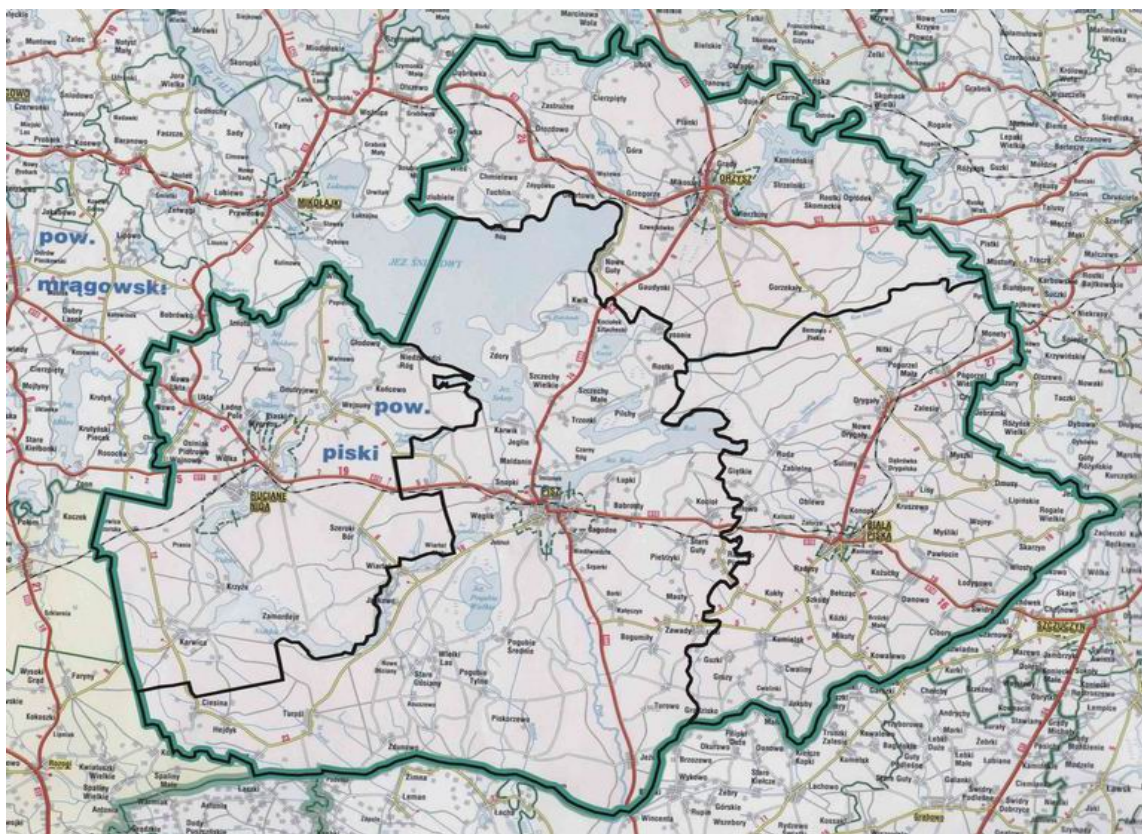
- nazwę zadania,
- krótki opis zadania,
- wnioskodawcę i partnerów projektów,
- instytucje i podmioty uczestniczące we wdrażaniu zadania,
- wskaźniki produktu i rezultatu,
- orientacyjne nakłady do poniesienia.

II. AKTUALNA SYTUACJA SPOŁECZNO- GOSPODARCZA NA TERENIE POWIATU PISKIEGO

1. POŁOŻENIE, POWIERZCHNIA, LUDNOŚĆ POWIATU PISKIEGO

Powiat piski położony jest w północno- wschodniej części Polski, w województwie warmińsko - mazurskim. Sąsiaduje z powiatami: szczycieńskim, mrągowskim, giżyckim, ełckim oraz od południowego wschodu graniczy z powiatem kolneńskim - woj. podlaskie.

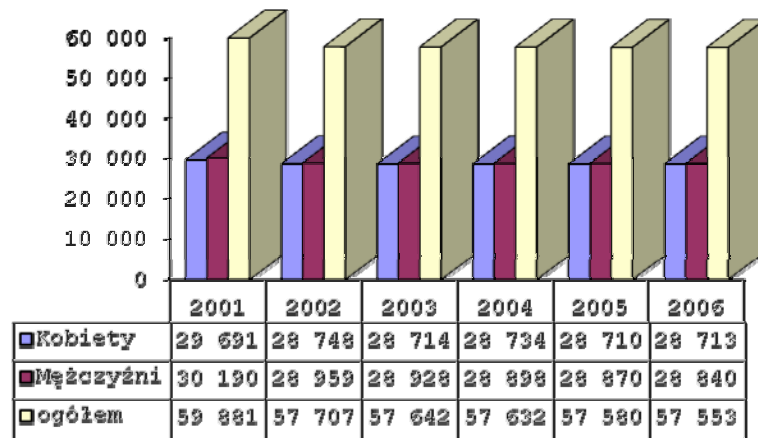
W skład powiatu wchodzi cztery gminy miejsko- wiejskie: Biała Piska, Orzysz, Pisz, Ruciane- Nida. Ogólna powierzchnia powiatu piskiego wynosi 1776,3 km², przy czym największą zajmuje gmina Pisz- 635 km², następnie Biała Piska- 420 km², Orzysz- 363,5 km² i Ruciane- Nida- 358 km².



Źródło: www.powiat.pisz.pl

Powiat Piski zajmuje 9 miejsce pod względem liczby ludności w województwie warmińsko-mazurskim. Na koniec 2006r. powiat zamieszkiwało 57 533 osób, i w porównaniu do roku 2001 ogólna liczba mieszkańców spadła o 2 328 osób. W roku 2001 liczba mieszkańców wynosiła 59 881 osób, przez kolejne lata liczba ta miała tendencję spadkową. Strukturę ludności powiatu piskiego w latach 2001-2006 przedstawia wykres nr 1.

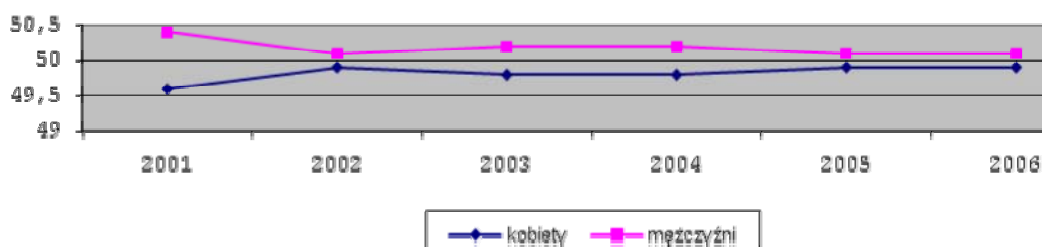
Wykres 1. Struktura ludności powiatu piskiego wg płci w latach 2001-2006



Źródło: GUS Olsztyn

Z powyższych danych wynika, że wśród mieszkańców powiatu przeważają mężczyźni, wskaźnik kobiet jest nieznacznie niższy i wynosi odpowiednio: 49,6%, 49,9%, 49,8%, 49,8%, 49,9%, 49,9%. Sytuację tę obrazuje wykres nr 2.

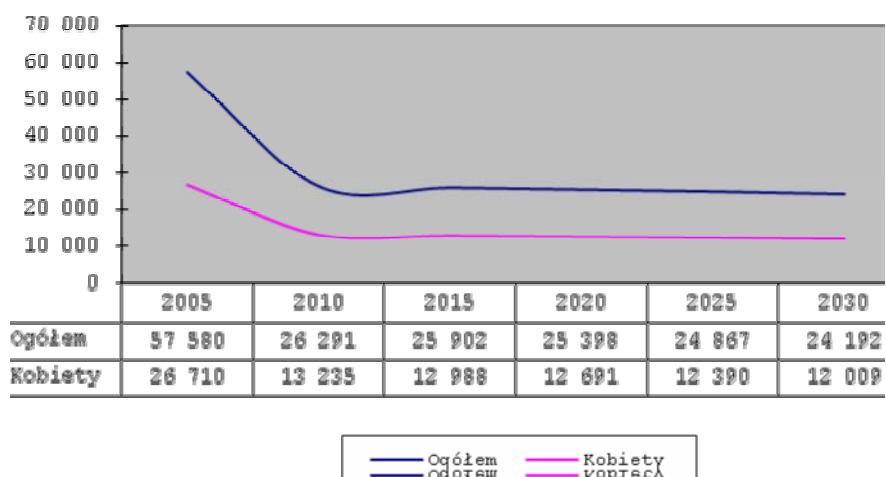
Wykres 2. Liczba kobiet i mężczyzn w powiecie piskim w latach 2001-2006 /%/



Zgodnie z danymi Państwowej Komisji Wyborczej, na dzień 19 października 2007r. Powiat Piski zamieszkiwało 59 418 mieszkańców. Oznacza to, iż w okresie 1 stycznia- 19 października 2007r. liczba mieszkańców powiatu piskiego **wzrosła aż o 1 865 osób.**

Według danych GUS Olsztyn liczba mieszkańców powiatu będzie się drastycznie zmniejszać, osiągając już w 2010 r. liczbę 26 291 mieszkańców- stanowi to niecałe 46 % ogólnej liczby ludności na koniec 2006r. Prognozę ludności przedstawiono na wykresie nr 3.

Wykres 3. Prognoza demograficzna powiatu piskiego

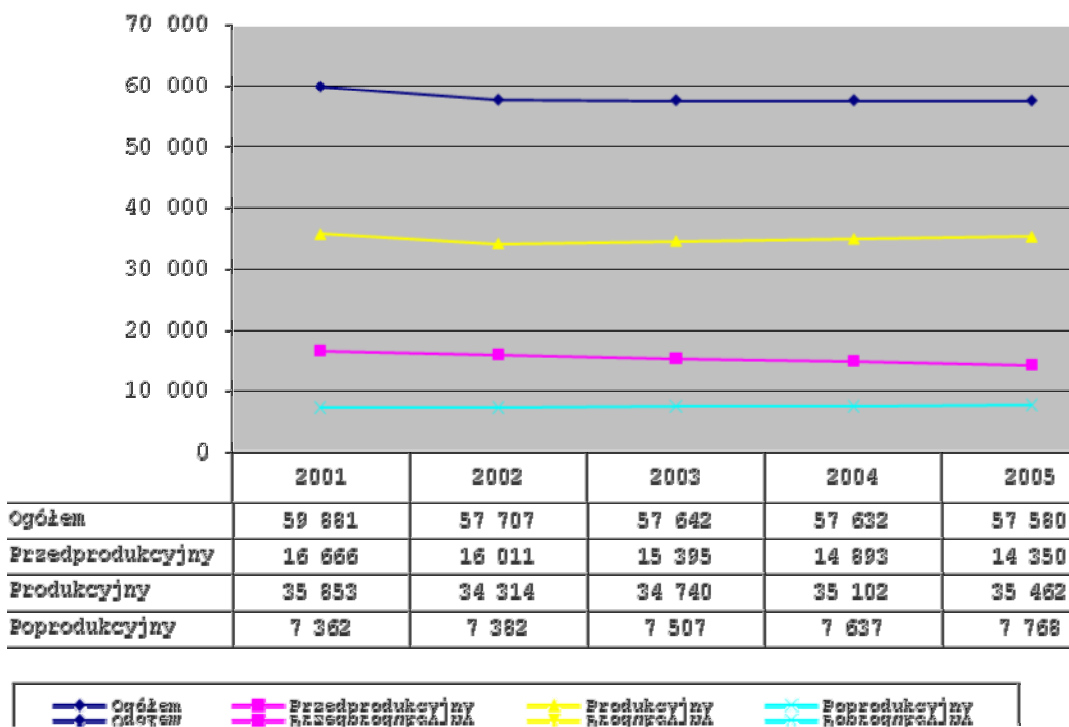


Jednak jak już wspomniano, zgodnie z danymi PKW liczba mieszkańców powiatu w okresie styczeń - październik 2007 wzrosła

o 1 865 osób, więc przedstawiona powyżej prognoza demograficzna GUS Olsztyn może ulec zmianom i mieć tendencję zwyżkową.

W okresie 2001-2005 zauważa się spadek liczby osób w wieku przedprodukcyjnym oraz wzrost liczby osób w wieku poprodukcyjnym. Inna sytuacja zachodzi w przypadku osób w wieku produkcyjnym- liczba ta początkowo spadła /2001-2002/, po czym zaczęła wzrasta /2003-2005/, i na koniec roku 2005 wynosiła 35 462 osoby. Sytuację tę przedstawia wykres nr 4.

Wykres 4. Struktura wiekowa ludności powiatu piskiego w latach 2001-2005



Źródło: GUS

Największą grupę stanowią osoby w wieku produkcyjnym. Z danych statystycznych wynika, że liczba ta nieznacznie wzrasta, w roku 2005 wynosiła 35 462, tj. 61,59% ludności powiatu piskiego.

2. ŚRODOWISKO PRZYRODNICZE I TURYSTYKA W POWIECIE PISKIM

2.1. Środowisko Przyrodnicze

Obszar powiatu piskiego leży między trzema krainami geograficznymi: Krainą Wielkich Jezior Mazurskich, obejmującą wschodnie i centralne terytorium powiatu; Wysoczyzną Kolneńską, sięgającą obszaru gminy Biała Piska oraz Pojezierzem Ełckim, sięgającym północno-wschodniej części powiatu.

Ze względu na swoje walory przyrodnicze, krajoznawcze i estetyczno-widokowe powiat piski jest jednym z atrakcyjniejszych miejsc w Polsce. Oprócz Mazurskiego Parku Krajobrazowego oraz kompleksu leśnego- Puszczy Piskiej znajdują się tu liczne rezerваты przyrody, użytki ekologiczne i pomniki przyrody.

Teren powiatu to przede wszystkim lasy, które zajmują 40% jego powierzchni, porastają one obszary piaszczyste i podmokłe, koncentrując się na zachodzie, południowym zachodzie i północnym wschodzie. W lasach przeważają drzewostany sosnowe, liczną grupę stanowią również świerk, brzoza, olcha, dąb, jesion.

Wody zajmują 12,5% powierzchni powiatu. Największym jeziorem w powiecie i Polsce, nazywane Mazurskim Morzem, jest jezioro Śniardwy zajmujące prawie 11 tys. ha.

Wykaz jezior na terenie powiatu przedstawiono w tabeli nr 1.

Tabela 1. Wybrane jeziora leżące na terenie powiatu piskiego /o powierzchni co najmniej 50 ha./

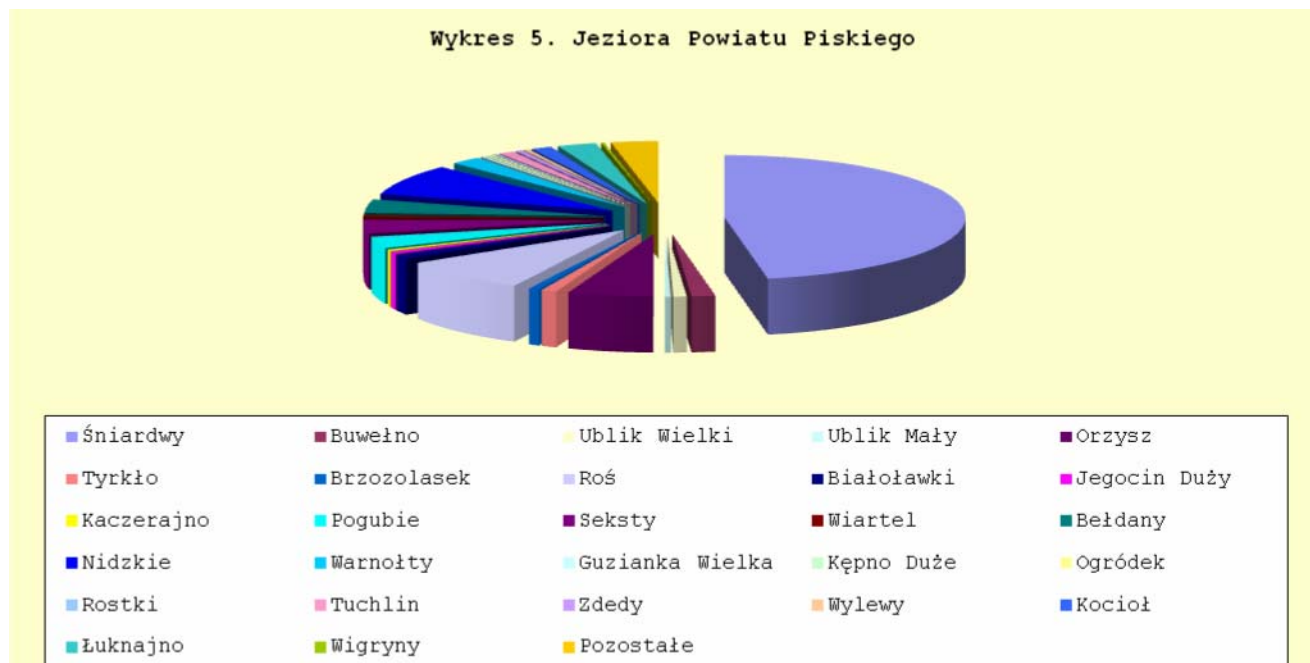
L.p.	Nazwa	Powierzchnia /ha/	Położenie /nazwa gminy/
1.	JEZIORO ŚNIARDWY	10 511,59	Orzysz, Pisz, Mikołajki
2.	JEZIORO ORZYSZ	1 273,15	Orzysz
3.	JEZIORO BUWEŁNO	355,53	Orzysz, Miłki
4.	JEZIORO TUCHLIN	231,00	Orzysz
5.	JEZIORO TYRKŁO	228,00	Orzysz
6.	JEZIORO UBLIK WIELKI	199,41	Orzysz, Miłki
7.	JEZIORO ZDEDY	111,63	Orzysz

8.	JEZIORO UBLIK MAŁY	89,75	Orzysz
9.	JEZIORO WYLEWY	88,65	Orzysz, Stare Juchy
10.	JEZIORO KĘPNO DUŻE	65,90	Orzysz
11.	JEZIORO ROSTKI	65,05	Orzysz
12.	JEZIORO OGRÓDEK	54,64	Orzysz
13.	JEZIORO ROŚ	1 956,00	Pisz
14.	JEZIORO SEKSTY	796,00	Pisz
15.	JEZIORO POGUBIE WIELKIE	674,43	Pisz
16.	JEZIORO KOCIOŁ	307,00	Pisz
17.	JEZIORO BIAŁOŁAWKI	272,00	Pisz
18.	JEZIORO BRZOZOLASEK	159,49	Pisz
19.	JEZIORO WIARTEL	152,77	Pisz
20.	JEZIORO KACZERAJNO	104,00	Pisz
21.	JEZIORO NIDZKIE	1 802,09	Pisz, Ruciane- Nida
22.	JEZIORO JEGOCIN DUŻY	135,80	Pisz, Ruciane - Nida
23.	JEZIORO BEŁDANY	793,60	Ruciane - Nida
24.	JEZIORO ŁUKNAJNO	582,92	Ruciane - Nida
25.	JEZIORO WARNOŁTY	465,00	Ruciane - Nida
26.	JEZIORA GUZIANKA WIELKA	64,12	Ruciane - Nida
27.	JEZIORO WIGRYNY	51,80	Ruciane - Nida
28.	POZOSTAŁE	709,03	Biała Piska, Orzysz, Pisz, Ruciane -Nida

Jak wynika z powyższego zestawienia, największy obszar powiatu zajmuje jezioro Śniardwy - prawie 11 tys. ha. Drugim, co do wielkości jest leżące na terenie gminy Pisz jezioro Roś, którego powierzchnia zajmuje ponad 1,9 tys. ha. Trzecim wielkim jeziorem jest Nidzkie, leżące na terenie dwóch gmin: Pisz i Ruciane - Nida, zajmuje powierzchnię ponad 1,8 tys. ha. Ostatnim z jezior przekraczających swą powierzchnią tysiąc ha jest jezioro Orzysz, znajdujące się na terenie gminy Orzysz, i zajmuje ponad 1,2 tys. ha. powierzchni.

Powyższej wymieniono jeziora, których powierzchnia przekracza 50 ha. /27 jezior/. W kategorii „pozostałe” ujęto te, których powierzchnia jest mniejsza niż 50 ha /53 jezior/.

Poniżej przedstawiono strukturę powierzchni jezior leżących na terenie powiatu.



Źródło: Powiatowy Program Ochrony Środowiska

Powyższy wykres ujmuje jeziora na terenie powiatu piskiego. Jak widać, zdecydowanie największym jeziorem jest jez. Śniardwy, które stanowi ponad 47% wszystkich jezior powiatu.

Powiat Piski to również bogaty i zróżnicowany świat zwierząt. Wyjątkowo atrakcyjny jest świat ptaków. Zaobserwować można ok. 300 ich gatunków. Ozdobą jezior i rzek są łabędzie nieme, które coraz częściej pozostają na zimę, żerując na rzekach powiatu piskiego. Największym ptakiem drapieżnym jest orzeł bielik.

Bogata fauna i flora zarówno powiatu jak i całego województwa warmińsko-mazurskiego powoduje, iż na tych obszarach występują liczne prawnie chronione miejsca.

Liczba tych miejsc przedstawiono w tabeli nr 2.

Tabela 2. Zbiorcze zestawienie obszarów prawnie chronionych i pomników przyrody na terenie powiatu piskiego i województwa warmińsko- mazurskiego w latach 2003-2005

Rok	Wyszczególnienie	Ogółem obszary prawnie chronione (ha)	Rezerw. przyrody (ha)	Parki krajobraz (ha)	Obszary chronionego krajobrazu (ha)	Pomniki przyrody /szt./
2003	Województwo warmińsko - mazurskie	1 115 607,0	29 817,3	140 208,3	928 285,7	2 291
	<i>Powiat Piski</i>	<i>103 201,9</i>	<i>5 765,3</i>	<i>24 234,0</i>	<i>72 664,2</i>	<i>102</i>
2004	Województwo warmińsko - mazurskie	1 118 802,0	29 817,3	140 089,0	925 562,7	2 418
	<i>Powiat Piski</i>	<i>102 663,4</i>	<i>5 765,3</i>	<i>24 208,3</i>	<i>72 664,2</i>	<i>113</i>
2005	Województwo warmińsko - mazurskie	1 118 802,0	29 817,3	140 089,0	925 562,7	2 432
	<i>Powiat piski</i>	<i>102 663,4</i>	<i>5 765,3</i>	<i>24 208,3</i>	<i>72 664,2</i>	<i>112</i>

Źródło: GUS

Analizując powyższą tabelę zauważa się niewielką różnicę spadku/wzrostu obszarów chronionych i pomników przyrody w roku 2004 w stosunku do roku 2003. W województwie warmińsko - mazurskim zanotowano spadek/wzrost:

- w roku 2004 w stosunku do 2003:

- wzrost ogólnej liczby obszarów prawnie chronionych- 996 805 ha
- spadek ogólnej liczby obszarów Parki krajobrazowych- 119,3 ha
- spadek ogólnej liczby obszarów chronionego krajobrazu- 2 723 ha
- wzrost liczby pomników przyrody- 127 szt.

- w roku 2005 w stosunku do roku 2004:

- wzrost liczby pomników przyrody - 16 szt.

Podobne relacje można zaobserwować na terenie powiatu piskiego. Są to:

- w roku 2004 w stosunku do 2003:

- wzrost ogólnej liczby obszarów prawnie chronionych- 538,5 ha
- spadek ogólnej liczby obszarów Parki krajobrazowych- 25,7 ha
- wzrost liczby pomników przyrody- 11 szt.

- w roku 2005 w stosunku do roku 2004:

- spadek liczby pomników przyrody- 1 szt.

2.2. Turystyka

Powiat piski jest dogodnym miejscem dla uprawiania różnych form turystyki. W okresie letnim najpopularniejszą formą spędzania aktywnie czasu wolnego jest żeglarstwo i kajakarstwo. Na terenie powiatu wytyczone są liczne gminne szlaki turystyczne o różnym stopniu trudności, które spaja powiatowy szlak turystyczny. Czynniki te, łącznie ze znaną już od dawna gościnnością mieszkańców i bogatą historią terenów, sprawiają, że powiat piski jest miejscem chętnie odwiedzanym, zarówno przez turystów krajowych jak i zagranicznych.

Atrakcje turystyczne powiatu piskiego stanowią m.in.:

- ✓ Mazurski Park Krajobrazowy,
- ✓ Puszcza Piska (drugi pod względem wielkości w Europie zwarty kompleks leśny),
- ✓ rzeka Pisa, najważniejsza z rzek w regionie, łącząca Wielkie Jeziora Mazurskie poprzez Narew z Wisłą,
- ✓ rzeka Krutynia, najbardziej znany w Polsce szlak kajakowy,
- ✓ jeziora mazurskie, w tym największe pod względem powierzchni w Polsce jezioro Śniardwy,
- ✓ rezerwaty przyrody, w tym: rezerwat ornitologiczny na jeziorze Pogubie Wielkie, chroniący rzadkie gatunki ptactwa wodnego i błotnego, ich miejsca lęgowe i żerowe oraz tarliska wielu gatunków ryb; rezerwat żurawi- Bagno Nietlickie; rezerwat faunistyczny „Czapliniec”- utworzony w celu ochrony czapli siwej oraz ścisły rezerwat ornitologiczny „Łuknajno”- największy w Europie zach. i środkowej ścisły rezerwat łabędzia niemego, wpisany na listę UNESCO,
- ✓ Park Dzikich Zwierząt w Kadzidłowie,
- ✓ „Galindia Mazurski Eden”- skansen Galindów,
- ✓ muzea: Muzeum im. K.I. Gałczyńskiego w Praniu, Muzeum Ziemi Piskiej w Pieszku, Muzeum Michała Kajki w Ogródku oraz Izba Regionalna,

urządzona w starej mazurskiej chacie z XIX w miejscowości Wejsuny, Muzeum w XIX wiecznej Mazurskiej Chacie Podcieniowej.

- ✓ Stacja Badawcza Rolnictwa Ekologicznego i Hodowli Zachowawczej Zwierząt Polskiej Akademii Nauk w Popielnie- hodowla konika polskiego,
- ✓ jedyny czynny prom na wodach jezior mazurskich w Wierzbie
- ✓ zabytki w miejscowościach: Pisz, Orzysz, Ruciane Nida, Biała Piska, Wejsuny, Okartowo, Wojnowo,
- ✓ kiermasz staroci, odbywający się w sezonie letnim przy ratuszu miejskim w Piesz, gdzie można znaleźć wiele przedmiotów stanowiących kartę historii Ziemi Piskiej,
- ✓ miejsca atrakcyjne dla miłośników przyrody, wędkarzy, myśliwych, grzybiarzy oraz amatorów podglądania przyrody.
- ✓ powiatowy szlak turystyczny „Śniardwy- Mazurskie Morze”, scalający gminne szlaki turystyczne.

W powiecie piskim turystyka najlepiej rozwinięta jest na terenie miasta i gminy Ruciane -Nida, która pod względem posiadanych obiektów turystycznych, miejsc noclegowych, a także wskaźników dotyczących liczby osób korzystających z noclegów, znacznie przewyższa pozostałe gminy.

Wykorzystanie bazy noclegowej na terenie powiatu Piskiego przedstawia tabela 3.

Tabela 3. Wykorzystanie bazy noclegowej na terenie powiatu piskiego (2006 r.) .

Wyszczególnienie	Korzystający z noclegów ogółem	Korzystający z noclegów turyści zagraniczni	Udzielone noclegi ogółem	Udzielone noclegi turystom zagranicznym	Stopień wykorzystania miejsc noclegowych
	I-XII/ osoba	I-XII/ osoba	I-XII/ nocleg	I-XII/ nocleg	%
Powiat Piski	25 929	1 750	81 281	3 899	22
Gm. Pisz	1402		13 423		27,7
Gm. Ruciane Nida	19 818	1676	49 334	3 504	19,1

Gm. Orzysz	4685	68	18 171	272	31
Gm. Biała Piska	24	6	353	123	11,8

Źródło: GUS

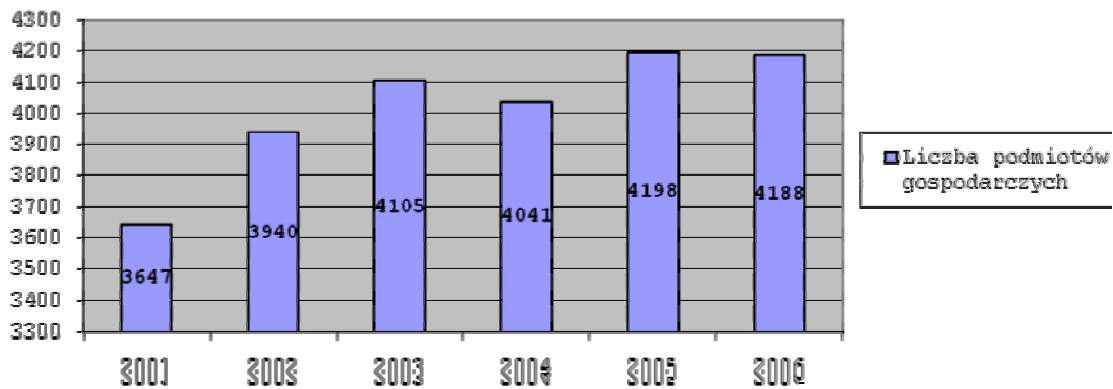
3. GOSPODARKA

Na terenie powiatu piskiego dominują małe i średnie przedsiębiorstwa. W roku 2006 ponad 94,65% wszystkich podmiotów gospodarczych stanowiły firmy zatrudniające do 9 pracowników (94% w województwie warmińsko mazurskim). Zakłady zatrudniające od 10 do 49 pracowników stanowiły- 4,1% wszystkich firm funkcjonujących na terenie powiatu (w całym województwie 4,2%). Wskaźnik firm, które zatrudniały powyżej 50 osób wynosił 0,54 % (średnia w województwie wynosiła 0,93%). W 2006r. funkcjonowały 3 firmy zatrudniające powyżej 250 pracowników. Są to:

- Fabryka „Sklejka - Pisz” S.A. w Pisz
- „Holzwerk” S.J. w Pisz
- „Rakom” Sp. z o.o. w Drygajach

Największy wzrost podmiotów gospodarczych w porównaniu z rokiem poprzednim zanotowano w 2002 r. Liczba podmiotów wynosiła 3 940 /2002/ i w porównaniu z rokiem 2001 wzrosła o 293 podmioty. Na dzień 31 grudnia 2006 r. liczba podmiotów, o których mowa wynosiła 4 188.

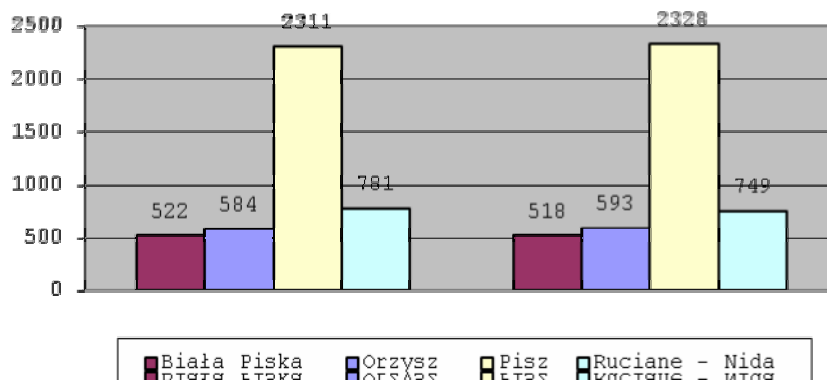
Wykres 6. Podmioty gospodarki narodowej w powiecie piskim w latach 2001-2006 /szt./



Źródło: GUS

W roku 2006 zanotowano spadek liczby podmiotów gospodarki narodowej o 10 podmiotów. Analizując dane dot. omawianej problematyki zauważa się, że spadek ten nastąpił w gminach Biała Piska i Ruciane-Nida, w pozostałych dwóch gminach zanotowano nieznaczny wzrost podmiotów. Sytuację przedstawia wykres nr 7.

Wykres 7. Liczba podmiotów gospodarki narodowej w powiecie piskim w latach 2005-2006



Źródło: GUS

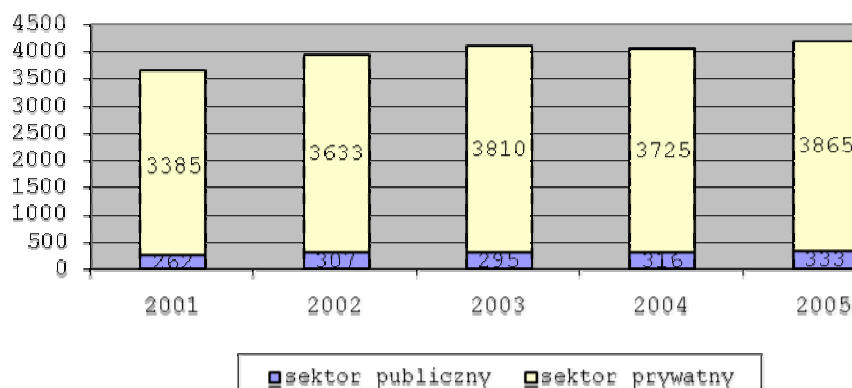
W powiecie piskim, jak i w całym województwie dominują podmioty należące do sektora prywatnego. W roku 2005 sektor prywatny stanowił 92,1% ogółu podmiotów gospodarczych. Podobne relacje procentowe utrzymywały się przez omawiane lata, tj. 2002-2005:

- 2002- 92,20%

- 2003- 92,81%
- 2004- 92,18%.

Analizując liczbę podmiotów gospodarczych funkcjonujących na terenie powiatu zauważa się lekki spadek podmiotów /sektora publicznego jak i prywatnego/ w 2003 w porównaniu do roku 2002. Kolejne lata, tj. 2004 i 2005 charakteryzują się już wzrostem liczby podmiotów gospodarczych. Liczbę podmiotów gospodarczych obu sektorów przedstawia wykres nr 8.

Wykres 8. Liczba podmiotów gospodarczych powiatu piskiego w sektorze prywatnym i publicznym w latach 2002-2005



Źródło: GUS

W okresie od 2001 do 2005 roku liczba podmiotów gospodarczych w powiecie piskim wzrosła o 551. W analizowanym okresie liczba podmiotów zarejestrowanych w sektorze prywatnym wzrosła o 480, natomiast w sektorze publicznym o 71. Wskazuje to przede wszystkim szczególny wzrost sektora prywatnego.

4. ROLNICTWO

Powiat piski charakteryzuje się niekorzystną strukturą obszarową z punktu widzenia gospodarki rolnej. Warunki glebowe, klimatyczne i wodne zasadniczo wpływają na profil produkcji roślinnej, jak i zwierzęcej. Większość gospodarstw stanowią gospodarstwa małe

i karłowate, które zasadniczo nie prowadzą produkcji towarowej, natomiast produkują wyłącznie na własne potrzeby. Gospodarstwa małe (2-5ha) stanowią 29,18% gospodarstw rolnych ogółem (21,4% w województwie). Gospodarstwa średnie, typowo rodzinne, (5-20 ha) stanowią 27,3% ogółu gospodarstw (26,8% w województwie). Stosunkowo liczna jest grupa gospodarstw wielkoobszarowych (50 do powyżej 100 ha), która wynosi 3,3% i odbiega nieznacznie od średniej wojewódzkiej (3,0%). Spowodowane jest to występowaniem przed rokiem 1989 na terenie powiatu licznych PGR-ów i stosunkowo dużą podażą gruntów rolnych umożliwiających powiększanie gospodarstw.

Tabela 4. Użytkowanie gruntów w gospodarstwach rolnych w roku 2002 w liczbach bezwzględnych (w hektarach i %)

	Pow. ogółem	Użytki rolne					Lasy i grunty leśne	Pozostałe grunty
		razem	grunty orne	Sady	łąki	Pastwiska		
Województwo warmińsko-mazurskie	1 324 213 100%	1 128 358 85,3%	776 874 58,7%	2 789 0,2%	174 109 13,1%	174 586 13,2%	39 103 3,0%	156 752 11,8
Powiat piski	46 107 100%	41 474 90%	19 688 42,7%	46 0,1%	12 593 27,3%	9 147 19,8%	2 694 5,8%	1 939 4,2

Źródło: Na podstawie danych US w Olsztynie, Powszechny Spis Rolny 2002

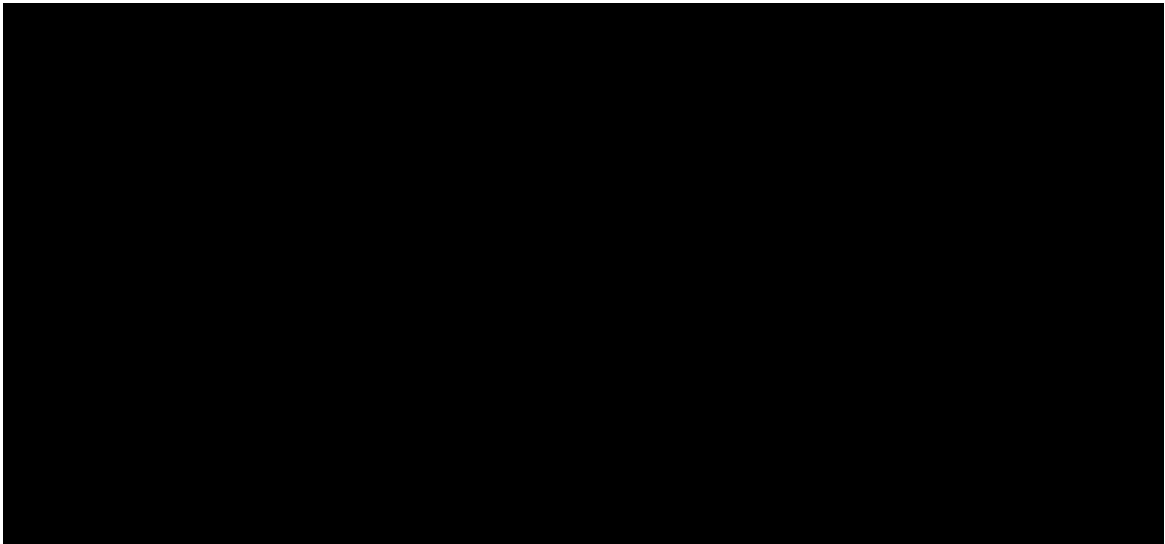
Użytki rolne zajmują 90% użytkowanych gruntów w gospodarstwach rolnych, z czego grunty orne zajmują 42,7%, natomiast powierzchnia łąk i pastwisk wynosi 47,1 % (dwukrotnie więcej niż w województwie). Taki stan spowodowany jest niskim wskaźnikiem bonitacji gleb, umożliwiającym produkcję roślin o wyższych wymaganiach agrotechnicznych. Duża powierzchnia użytków zielonych decyduje o tym, iż podstawową gałęzią produkcji zwierzęcej w powiecie piskim jest hodowla bydła, zwłaszcza mlecznego.

Wiodącą dziedziną produkcji rolniczej w powiecie piskim są zboża, które zajmują ponad 80% ogólnej powierzchni zasiewów. Ze względu na

słabą jakością gleb w produkcji roślinnej dominują żyto oraz mieszanki paszowe, znikomą część stanowią uprawy pszenicy.

5. RYNEK PRACY W POWIECIE PISKIM

Na koniec roku 2006 stopa bezrobocia w powiecie piskim przekroczyła 33%, co sklasyfikowało go pod tym względem na czwartym miejscu w województwie i dziesiątym w kraju. Można uznać, iż powiat piski należy do rejonów objętych największym bezrobociem w kraju. Do tak wysokiej stopy bezrobocia przyczynił się z pewnością upadek, w latach 90-tych Państwowych Gospodarstw Rolnych. Obszary popegeerowskie do dziś pozostały obszarami biedy i wyłączenia społecznego, gdzie bezrobocie dziedziczone jest nawet w drugim pokoleniu. Innym ważnym czynnikiem mającym wpływ na wysokość stopy bezrobocia jest niewystarczająca ilość zakładów pracy na terenie powiatu, będąca w stanie wchłonąć tak dużą liczbę osób poszukujących pracy.



Źródło: PUP w Pisz

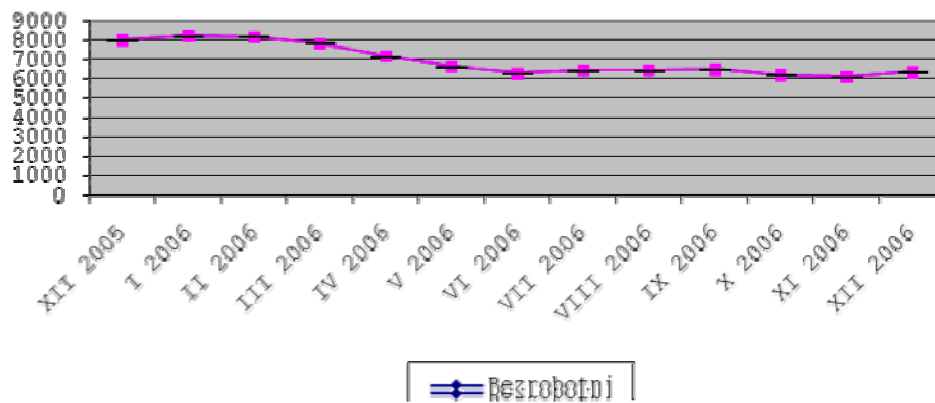
Począwszy od 1998 roku, poziom bezrobocia w powiecie piskim rósł od 5 938 osób do 8393 osób w roku 2001- i dopiero w roku 2002 zauważalne są pewne symptomy poprawy. W roku 2003 liczba osób bezrobotnych spadła do 7 626.

Jak wynika z powyższego wykresu największy spadek stopy bezrobocia zanotowano w roku 2006, kiedy to liczba osób bezrobotnych spadła o 1 665 osób, tj. o 20,7 % w stosunku do roku 2005.

Na spadek bezrobocia w powiecie piskim szczególny wpływ mają przede wszystkim:

- wzrost liczby ofert pracy (spowodowany rozwojem gospodarczym powiatu)
- wzrost liczby zaktywizowanych absolwentów
- wzrost liczby osób bezrobotnych uczestniczących w szkoleniach i przekwalifikowaniach zawodowych
- wzrost liczby udzielonych pożyczek z Funduszu Pracy.

Wykres 10. Liczba bezrobotnych w miesiącu grudniu 2005r. oraz w poszczególnych miesiącach roku 2006



Źródło: PUP w Pisz

Analizy przeprowadzone w 2006 roku przez Powiatowy Urząd Pracy w Pisz, dotyczące cech lokalnego bezrobocia, potwierdziły cechy zauważalne już w latach poprzednich:

- wysoki udział bezrobotnych w najmłodszych grupach wieku produkcyjnego (18-34 lata),
- wysoki odsetek bezrobotnych oczekujących na pracę powyżej 12 m-cy,
- wysoki udział bezrobotnych o wykształceniu podstawowym oraz zasadniczym zawodowym,
- wysoki udział osób nie posiadających prawa do zasiłku,

- wysoki odsetek bezrobotnych kobiet.

Struktura bezrobocia w powiecie piskim przedstawia poniższa tabela.

Tabela 5. Struktura bezrobocia w powiecie piskim wg poziomu wykształcenia, wieku, stażu pracy, czasu pozostawania bez pracy (stan na koniec 2006r.)

<i>Wyszczególnienie</i>	<i>Bezrobotni ogółem</i>	<i>Kobiety</i>	<i>Mężczyźni</i>
Ogółem:	6 362	3 406	2 956
Z liczby ogółem zarejestrowanych:			
poprzednio pracujący	4 647	2 357	2 290
dotychczas nie pracujących	1 715	1 049	666
zamieszkali na wsi	2 993	1 614	1 379
bez prawa do zasiłku	5 147	2 915	2 232
z prawem do zasiłku	1 215	491	724
Poziom wykształcenia			
Wyższy	176	120	56
Policealny i średni zawodowy	1 077	717	360
Średni ogólnokształcący	552	359	193
Zasadniczy zawodowy	1 923	888	1 035
Podstawowym	2 634	1 322	1 312
Wiek bezrobotnych			
25-34 lata	1 761	1 056	705
35-44 lata	1 418	802	616
45-54 lata	1 458	724	734
55-59 lat	296	116	180
60-64 lata	53	0	53
Staż pracy			
Do 1 roku	1 031	655	376
1-5 lat	1 208	658	550
5-10 lat	923	489	434
10-20 lat	796	359	437
20-30 lat	616	187	429
Pow. 30 lat	73	9	64
Bez stażu pracy			

	1715	1049	666
Czas pozostawania na bezrobociu			
do 1 m-ca	483	180	303
1- 3 m-cy	1 202	566	636
3-6 m-cy	1 117	581	536
6-12 m-cy	947	445	502
12-24 m-cy	886	464	422
powyżej 24 m-cy	1727	1170	557

Źródło: PUP w Pisz

Z danych wynika, że najwyższy wskaźnik bezrobocia występuję wśród osób:

- bez prawa do zasiłku,
- z wykształceniem podstawowym,
- w wieku 25-34 lata,
- bez stażu pracy,
- pozostających bez zatrudnienia powyżej 24 m-cy.

Wśród ogółu osób bezrobotnych zdecydowanie większą grupę stanowią kobiety.

Tabela 6. Liczba bezrobotnych ogółem i z prawem do zasiłku w powiecie piskim oraz w poszczególnych gminach w latach 2002- 2006.

Wyszczególnienie		Ogółem	% do ogółu zarejestrowanych w powiecie	liczba bezrobotnych zarejestrowanych z prawem do zasiłku
Powiat Piski	2002	8 013	X	1 642
	2003	7 826	X	1 542
	2004	8 199	X	1 930
	2005	8 027	X	1 307
	2006	6 362	X	1 215
Pisz	2002	3 466	43,3	688
	2003	3 240	41,4	625
	2004	3 530	43,0	848
	2005	3 427	42,7	569
	2006	2 623	41,2	472
Biała Piska	2002	1 645	20,5	288
	2003	1 686	21,5	305

	2004	1 954	23,8	586
	2005	1 915	23,8	253
	2006	1 522	23,9	225
Orzysz	2002	1 459	18,2	269
	2003	1 480	18,9	262
	2004	1 423	17,4	198
	2005	1 369	17,1	194
	2006	1 172	18,4	224
Ruciane - Nida	2002	1 443	18,0	397
	2003	1 420	18,1	355
	2004	1 292	15,8	298
	2005	1 316	16,4	138
	2006	1 045	16,4	290

Jak wynika z tabeli najczęściej zarejestrowanych bezrobotnych w powiecie piskim pochodzi z miasta i gminy Pisz, następnie z miasta i gminy Biała Piska, Orzysz i Ruciane Nida. Stosunek procentowy liczby bezrobotnych w poszczególnych gminach do ogółu bezrobotnych zarejestrowanych w powiecie, odpowiada niemal dokładnie stosunkowi liczby mieszkańców gmin do ogółu mieszkańców powiatu. Można stwierdzić, iż pod względem liczby bezrobotnych, gminy pozostają na równym poziomie. Dysproporcje między gminami można jednak zauważyć w stosunku liczby bezrobotnych posiadających prawo do zasiłku do ogółu liczby bezrobotnych w gminach. Na koniec 2005 r. proporcjonalnie najmniej bezrobotnych z prawem do zasiłku pochodziło z miasta i gminy Orzysz, następnie z miasta i gminy Biała Piska i Pisz. Proporcjonalnie najczęściej osób bezrobotnych z prawem do zasiłku pochodzi z miasta i gminy Ruciane Nida. Można zatem przypuszczać, że w mieście i gminie Ruciane Nida, gdzie liczba osób posiadających prawo do zasiłku jest największa, panuje większy ruch i rejestrują się wciąż nowi bezrobotni, ale też łatwiej znajdują oni pracę.

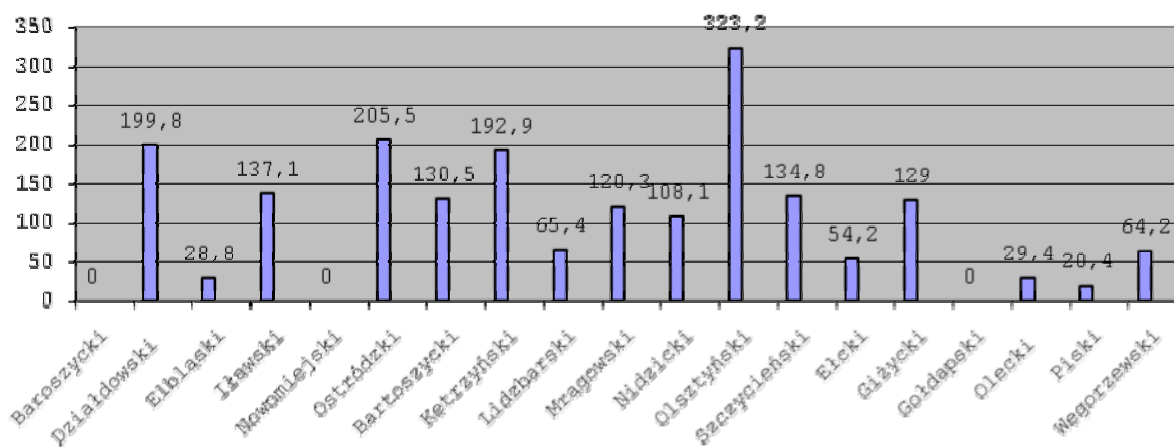
6. INFRASTRUKTURA TECHNICZNA

Sieć ciepłownicza na terenie powiatu piskiego lepiej jest rozwinięta w miastach niż na terenach wiejskich, gdzie większość mieszkańców

opiera się na indywidualnych źródłach ciepła. Techniczny stan sieci ciepłowniczej w powiecie niewątpliwie wymaga modernizacji lub też likwidacji, zastępując ją alternatywnymi źródłami ciepła, co miałyby duży wpływ na racjonalizację wykorzystania źródeł i poprawę stanu środowiska naturalnego.

Powiat Piski posiada 20,4 km sieci gazowej /dane na lata: 2003-2005/. Jest to jeden z najniższych wskaźników sieci gazowej w województwie warmińsko - mazurskim. Sieć gazową na terenie powiatów województwa warmińsko - mazurskiego przedstawia wykres.

Wykres 11. Sieć gazowa poszczególnych powiatów województwa warmińsko - mazurskiego w 2005r. /w km./

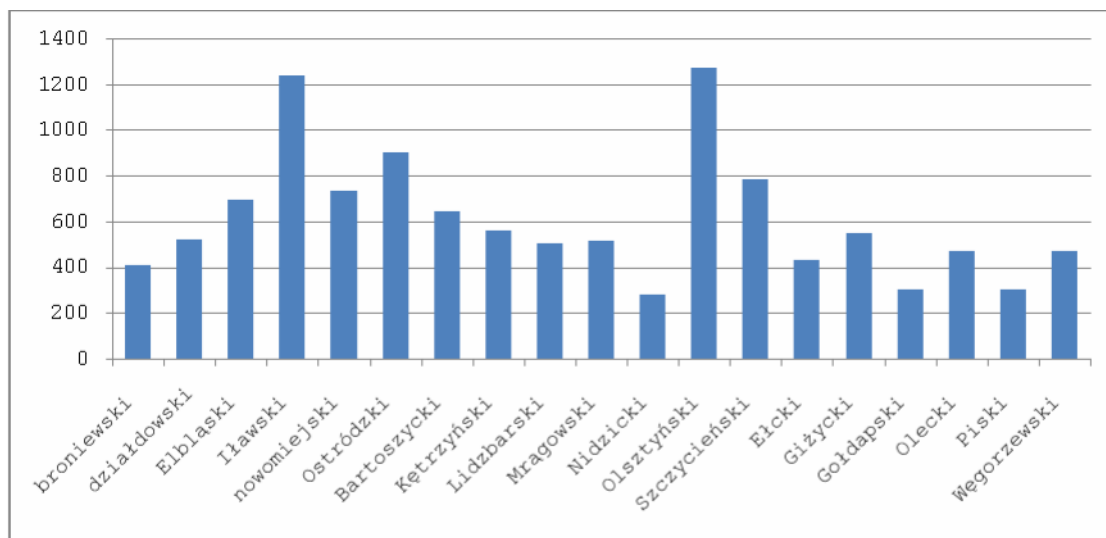


Źródło: GUS

Z wykresu wynika, iż najbardziej rozwinięta sieć gazowa znajduje się na terenie powiatu olsztyńskiego /323,2 km/, ostródzkiego /205,5/ i bartoszyckiego /192,9/. Niektóre powiaty nie posiadają sieci gazowej są to: nowomiejski, braniewski i gołdapski. W powyższym rankingu powiat piski znajduje się na dalekim 16 miejscu z 20,4 km sieci gazowej.

Podobnie sytuacja przedstawia się w przypadku sieci wodociągów. W 2005r. Powiat Piski posiadał łącznie 310,8 km, zajmując 17 miejsce w województwie warmińsko - mazurskim pod względem posiadanej sieci wodociągowej. Sytuację przedstawia poniższy wykres.

Wykres 12. Sieć wodociągowa poszczególnych powiatów województwa warmińsko - mazurskiego w 2005r. /km/



Sieć wodociągowa najbardziej rozwinięta jest w powiecie olsztyńskim /1 279 km/ i iławskim /1 241,4 km/. Najgorzej sytuacja przedstawia się w powiatach nidzickim /285,1/ i gołdapskim /308,8 km/.

Biorąc pod uwagę powiat piski sieć wodociągowa ulega ciągłej rozbudowie. Jak wynika z przeprowadzonych danych w roku 2005 długość sieci wynosiła 310,8 km- o 14,4 km więcej niż w roku 2004 i o 45,4 km więcej niż w roku 2003. Jej długość w poszczególnych latach wynosiła:

- 2003 - 265,4 km
- 2004 - 296,4 km
- 2005 - 310,8 km

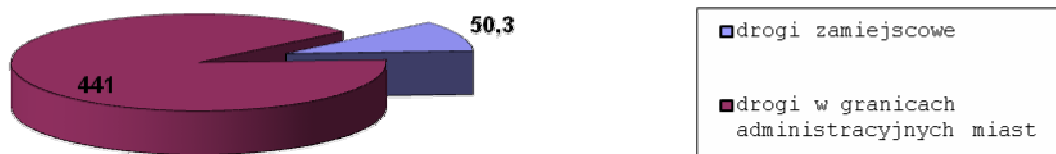
Na **infrastrukturę drogową** w powiecie piskim, poza drogami powiatowymi, składa się sieć dróg krajowych, wojewódzkich i gminnych.

Główne drogi krajowe to:

- droga nr 63: Węgorzewo- Giżycko- Orzysz- Pisz- Łomża, łącząca powiat z terenem wschodniej i centralnej Polski
- droga nr 58: Olsztynek- Szczytno- Ruciane- Nida- Pisz- Biała Piska- Szczuczyn, łączy gminy z terenu powiatu z zachodnią Polską.

Drogi wojewódzkie: nr 609 i 610- biegną na północ od Ruciane Nida, droga nr 667-dobiega z północy do Białej Piskiej.

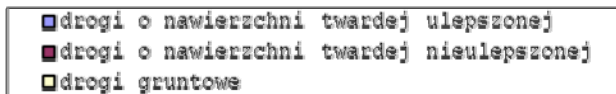
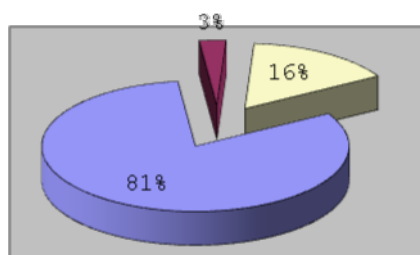
Wykres 13. Drogi w powiecie piski /w km/



Źródło: Powiatowy Zarząd Dróg w Pieszce

Sieć dróg publicznych w granicach administracyjnych miast powiatu wynosi 50,3 km, przy czym długość dróg twardych wynosi 42,4 km (drogi o nawierzchni twardej ulepszonej stanowią 41 km, drogi o nawierzchni twardej nieulepszonej wynoszą 1,4 km), natomiast suma długości dróg gruntowych wynosi 7,9 km.

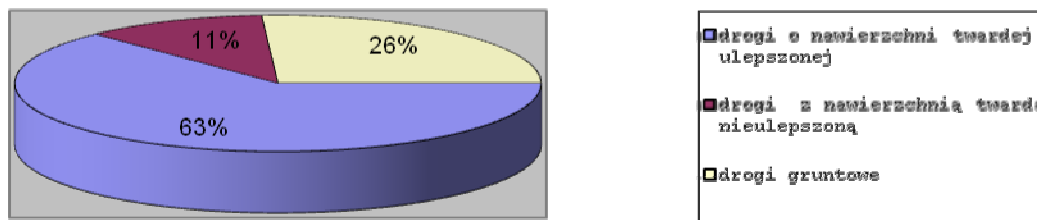
Wykres 14. Drogi w granicach administracyjnych miast powiatu piskiego /w %/



Źródło: Powiatowy Zarząd Dróg w Pieszce

Drogi publiczne znajdujące się poza granicami administracyjnymi miast tworzą sieć o łącznej długości 441 km. Drogi z nawierzchnią twardą stanowią 326,5 km, z nawierzchnią gruntową 114,5 km.

Wykres 14. Sieć dróg zamiejscowych wg. rodzaju nawierzchni /w %/



Źródło: Powiatowy Zarząd Dróg w Pisz

Wśród ulic miejskich i pozamiejskich, zaliczanych do dróg powiatowych, dominują drogi o nawierzchni twardej ulepszonej, choć długość dróg o nawierzchni gruntowej jest stosunkowo wysoka. W zdecydowanej większości drogi powiatowe wymagają remontów i modernizacji.

Modernizacje i remonty dróg gminnych zapisane zostały we wszystkich strategiach rozwoju gmin wchodzących w skład powiatu piskiego. Inwestycje planowane są i realizowane na bieżąco.

7. OCHRONA ZDROWIA I OPIEKA SPOŁECZNA

Oprócz placówek publicznych i niepublicznych **służby zdrowia**, w każdej z gmin powiatu piskiego działają podmioty gospodarcze prowadzące prywatne praktyki lekarskie. Podmioty te w niewielkim stopniu uzupełniają ambulatoryjną opiekę zdrowotną, jak też wzbogacają zakres oferowanych usług.

Na terenie powiatu działają następujące placówki służby zdrowia:

Publiczne:

- Samodzielny Publiczny Zakład Opieki Zdrowotnej - Szpital Powiatowy w Pisz, ul. Sienkiewicza 2
- Samodzielny Publiczny Miejsko- Gminny Ośrodek Zdrowia w Orzyszu, ul. Cierniaka 12

Niepubliczne:

- Niepubliczny Ambulatoryjny Zakład Opieki Zdrowotnej w Piszcu, ul. Sienkiewicza 4
- Niepubliczny Ambulatoryjny Zakład Opieki Paliatywnej w Piszcu, ul. Klementowskiego 8
- N ZOZ „Centrum Dializa”- Stacja Dializ w Piszcu, ul. Klementowskiego 8
- Niepubliczny Zakład Opieki Zdrowotnej Przychodnia Medycyny Rodzinnej w Białej Piskiej, ul. Sienkiewicza 4
- Niepubliczny Zakład Opieki Zdrowotnej Zespół Lekarzy Podstawowej Opieki Zdrowotnej w Orzyszu, ul. Cierniaka 12
- Niepubliczny Zakład Opieki Zdrowotnej Przychodnia Stomatologiczna w Białej Piskiej, ul. Moniuszki 1
- Przychodnia Zdrowia w Rucianem Nidzie, ul. Polna 1
- Zakład Opieki Zdrowotnej „MONAR” Ośrodek Rehabilitacji Uzależnień w Gaudynku.
- N ZOZ Stacja Opieki Caritas Diecezji Ełckiej w Białej Piskiej, ul. Konopnickiej 4
- Indywidualne praktyki lekarskie w zakresie POZ, stomatologii oraz specjalistki

Główną placówką opieki zdrowotnej na terenie powiatu piskiego jest Samodzielny Publiczny Zakład Opieki Zdrowotnej - Szpital Powiatowy w Piszcu, który zabezpiecza sezonowo populację do ok. 100 tys. osób. Szpital posiada 10 oddziałów i 6 pracowni, ponadto 12 poradni specjalistycznych oraz 2 zespoły wypadkowe i 1 reanimacyjny. W roku 2002 otwarty został Szpitalny Oddział Ratunkowy.

Aktualnie w szpitalu zatrudnionych jest 30 lekarzy (2 lekarzy - I stopień specjalizacji, 28 - II stopień). Oddziały szpitalne dysponują 198 łózkami. Brak nowoczesnego sprzętu i słabe wyposażenie uniemożliwiają wykonywanie procedur medycznych adekwatnych dla szpitala z I poziomu referencyjnego. Mieszkańcy zmuszeni są w niektórych przypadkach korzystać z możliwości innych, odległych placówek, do których dostęp jest utrudniony. Niezbędne są modernizacje

i wyposażenie oddziałów szpitalnych w nowoczesny specjalistyczny sprzęt medyczny i diagnostyczny oraz wybudowanie Centralnej Sterylizatorni.

Średnia liczba ludności przypadająca na 1 lekarza w powiecie piskim wynosi 966 i kształtuje się na poziomie przeciętnym w porównaniu z innymi powiatami, jednak w dalszym ciągu utrudniony jest dostęp do lekarzy specjalistów z zakresu kardiologii, endokrynologii, gastroenterologii, urologii, alergologii, diabetologii oraz nowoczesnej diagnostyki kardiologicznej i chorób naczyń.

Podstawową placówką prowadzącą działalność z zakresu **pomocy społecznej** na terenie powiatu piskiego jest Powiatowe Centrum Pomocy Rodzinie w Piszcu, w którego zakresie leży przede wszystkim organizowanie i opieka nad rodzinami zastępczymi oraz pomoc niepełnosprawnym w rehabilitacji zawodowej i społecznej.

Dodatkowo, z dniem 30 listopada 2004 roku, na terenie powiatu piskiego działalność rozpoczęły dwie nowe placówki. Pierwszą jest Dom Pomocy Społecznej - Dom Opieki „BETEZDA” w Ukcie. Zadaniem domu jest zapewnienie całodobowej opieki 40 osobom przewlekle i psychicznie chorym. Dom świadczy usługi bytowe, opiekuńcze, wspomagające i edukacyjne, zdrowotne, na poziomie obowiązujących standardów, w zakresie i formach wynikających z indywidualnych potrzeb osób w nim przebywających. Druga placówka to Środowiskowy Dom Samopomocy w Ukcie, który jest ośrodkiem wsparcia dziennego dla 40 osób z zaburzeniami psychicznymi. Podstawowym zadaniem domu jest przede wszystkim podtrzymywanie i rozwijanie umiejętności osób uczestniczących w zajęciach w domu niezbędnych im do możliwie najbardziej samodzielnego życia. Dom przeznaczony jest dla osób, które z powodu choroby psychicznej mają poważne trudności w zachowaniu swojej integracji społecznej, a szczególnie w pełnieniu ról życia codziennego, zwłaszcza wiążących się z kształtowaniem swoich stosunków z otoczeniem, ról pełnionych w procesie edukacji, podczas zatrudnienia oraz w trosce o sprawy wiążące się z materialnymi podstawami egzystencji.

Powiatowe Centrum Pomocy Rodzinie w Piszcu dodatkowo świadczy bezpłatne usługi z zakresu porad prawnych oraz wsparcia psychologa i mediatora rodzinnego.

W zakresie pomocy finansowej, pomocy w formie rzeczowej oraz pomocy w formie porad prawnych ustawowe zadania wypełniają ośrodki pomocy społecznej pozostające w zarządzie gmin.

8. OŚWIATA I EDUKACJA

Efektom transformacji ustrojowej i podejmowanych działań przystosowawczych są zmiany w oświacie, jakie nastąpiły w okresie 1999 – 2002. Od 1999 r. na powiecie piskim spoczęła odpowiedzialność za stopniowe wdrażanie reformy edukacji oraz prowadzenie szkół ponadgimnazjalnych oraz placówek oświatowych.

Powiat piski jest organem prowadzącym dla 7 zespołów szkół ponadgimnazjalnych, w tym 1 gimnazjum publicznego, 2 internatów oraz ośrodka szkolno-wychowawczego, powiatowej poradni psychologiczno-pedagogicznej, międzyszkolnego ośrodka sportowego oraz Zespołu Placówek Kształcenia Ustawicznego.

Tabela 7. Liczba uczniów i nauczycieli w szkołach i placówkach w roku szkolnym 2006/2007 wg stanu na wrzesień 2007

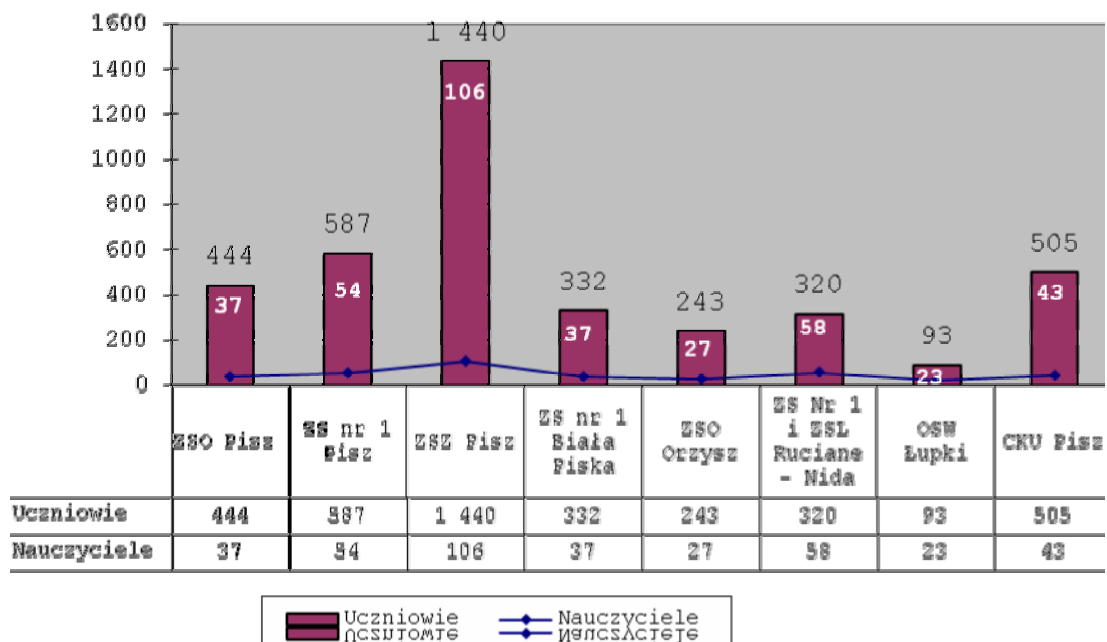
Lp.	Typy szkół/ placówki	Liczba szkół /placówek	Liczba uczniów	Liczba Nauczycieli /w przeliczeniu na pełne etaty/
1.	Ośrodek Szkolno-Wychowawczy w Łupkach; w tym: Szkoła Podstawowa Gimnazjum Zasadnicza Szkoła Zawodowa	1 1 1 1	94 36 52 6	22,05
2.	Zespoły szkół	7	3 078	254,03

	w tym; gimnazjum publiczne	1	300	22,00
3.	Zespół Placówek Kształcenia Ustawicznego	1	513	11,01
4.	Powiatowa Poradnia Psychologiczno-Pedagogiczna	1	x	10
5.	Międzyszkolny Ośrodek Sportowy	1	x	4,33
Razem:				

Dane: Wydział Edukacji /.../ Starostwa Powiatowego w Pisz

Liczbę uczniów i nauczycieli w poszczególnych placówkach oświatowych powiatu piskiego przedstawia poniższy wykres.

Wykres 16. Liczba uczniów i nauczycieli w placówkach oświatowych powiatu piskiego na dzień 30.09.2007r.



Źródło: Wydział Edukacji/.../Starostwa Powiatowego w Pisz

Największe zaplecze oświatowe znajduje się na terenie gminy Pisz, gdzie funkcjonują 4 placówki: Zespół Szkół Ogólnokształcących, Zespół Szkół Nr 1 wraz z gimnazjum samorządowym, Zespół Szkół Zawodowych oraz Ośrodek Szkolno - Wychowawczy w Łupkach.

Największą ofertę edukacyjną posiada Zespół Szkół Zawodowych, w ramach którego funkcjonują zasadnicze szkoły zawodowe, licea i technika. Atrakcyjną ofertę posiada Zespół Szkół Drzewnych i Leśnych w Rucianem- Nidzie, która kształci w rzadko występujących kierunkach.

Na terenie powiatu piskiego funkcjonują ponadto szkoły niepubliczne o uprawnieniach szkół publicznych, dotowanych przez powiat:

- Zakład Doskonalenia Zawodowego w Białymstoku - Ośrodek Kształcenia Zawodowego w Piszcu oraz szkoły dla dorosłych,
- Moniecka Szkoła Zarządzania i Rozwoju Regionalnego - Prywatne LO w Piszcu i szkoła policealna
- Katolickie Liceum Ogólnokształcące w Piszcu.

9. KULTURA

Działalnością w sferze kultury na terenie powiatu piskiego zajmują się przede wszystkim Domy Kultury, podlegające gminnym samorządom oraz muzea. Większość imprez organizowanych jest dla społeczności lokalnej powiatu, znikoma ich część to imprezy o zasięgu ponadregionalnym.

Muzea funkcjonujące na terenie powiatu:

- Muzeum Konstantego Ildefonsa Gałczyńskiego w Praniu, poświęcone życiu i twórczości wybitnego polskiego poety. W sezonie letnim w muzeum odbywają się spotkania kulturalne i koncerty
- Muzeum Michała Kajki w Ogródku, będące filią muzeum w Praniu
- Muzeum Ziemi Piskiej w Piszcu, gdzie przez cały rok eksponowana jest fauna i flora Puszczy Piskiej oraz piśmiennictwo polskie na Mazurach i inne dokumenty, stanowiące kartę historii Ziemi Piskiej
- Muzeum w XIX wiecznej Mazurskiej Chacie Podcieniowej w Kadzidłowie.

Pozostałe placówki zajmujące się upowszechnianiem kultury na terenie powiatu piskiego:

- Ośrodek Kultury i Sportu w Białej Piskiej,
- Biblioteka Publiczna w Białej Piskiej wraz z czterema filiami,
- Dom Kultury w Orzyszu,
- Dom Kultury Mazurskiej w Ubliku,
- Klub Garnizonowy w Orzyszu,
- Biblioteka Garnizonowa w Orzyszu,
- Miejsko- Gminna Biblioteka Publiczna w Orzyszu wraz z filiami w Dąbrówce i Okartowie
- Dom Kultury w Piszcu,
- Miejsko- Gminna Biblioteka Publiczna w Piszcu
- Dom Kultury w Rucianem Nidzie,
- Izba Regionalna w Wejsunach
- Biblioteka Publiczna w Rucianem Nidzie wraz z jej trzema filiami bibliotecznymi.

Niewątpliwie najszerszą ofertę kulturalną w powiecie posiada Piski Dom Kultury, organizujący najwięcej imprez o zasięgu ponadlokalnym. Do najpopularniejszych należy festiwal poezji „Pisz i śpiewaj poezję”, organizowany od 2004r., ściągający rzesze miłośników poezji z całej Polski. PDK jest również autorem „Festiwalu Białego Misia”, 3-dniowej imprezy, podczas której przypominany i utrwalany jest popularny w latach 80-tych przebój „Biały Miś”.

Najważniejszym ośrodkiem kultury powiatu jest zdecydowanie Muzeum im. K.I. Gałczyńskiego, obfitujący w bogata ofertę dla miłośników muzyki i poezji. Muzeum od wielu lat z powodzeniem organizuje m.in. spektakle poetycko-muzyczne, cykl koncertów pn. „muzyka u Gałczyńskiego”.

Swoje miejsce na mapie wydarzeń kulturalnych powiatu piskiego zaznacza również Muzeum im. M. Kajki w Ogródku, które jest organizatorem

wielu imprez kulturalnych, wystaw, koncertów znanych osobistości polskiej sceny muzycznej.

III. ZADANIA POLEGAJĄCE NA POPRAWIE SYTUACJI NA TERENIE POWIATU PISKIEGO I ICH REALIZACJA

Plan Rozwoju Lokalnego ujmuje zadania, o dofinansowanie których powiat piski w najbliższych latach ubiegał się będzie w ramach środków unijnych. W wyniku procesu sporządzania dokumentu wybrano siedem inwestycji niezbędnych z punktu widzenia dynamicznego wzrostu powiatu. Są to:

- **Przebudowa drogi Nr 1875 N Kumielsk- Cwaliny 0+350 - 1+025,66**
- **Przebudowa drogi Nr 1720 N / Marcinowa Wola /- gr. pow. - Cierzpięty**
- **Góra - Orzysz- dł. 12,110 km**
- **Przebudowa drogi nr 1518 N Karwica- Krzyże o długości 3,352 km**
- **Przebudowa drogi Nr 1682 N na odcinku Cibory - Świdry Kościelne - dr. kraj. Nr 58 - od km 4+590 do km 7+240 - dł. 2,650 km**
- **Przebudowa drogi powiatowej nr 1670 N Pisz - Łupki od km 1+980 do km 3+980**
- **dł. 2 km**
- **Unowocześnienie ZSZ w Pisz przez wyposażenie w sprzęt i pomoce naukowe**
- **Termomodernizacja budynków użyteczności publicznej powiatu piskiego**

Wybór powyższych zadań do realizacji wynika z aktualnego stanu dróg i obiektów wymagających natychmiastowych nakładów umożliwiających ich prawidłowe funkcjonowanie.

1. Planowane zadania powiatu piskiego na lata 2008-2009

Nazwa zadania	Etapy działania Przewidywany harmonogram	Instytucje i podmioty uczestniczące we wdrażaniu	Nakłady do poniesienia /tys. zł./
Zadania inwestycyjne			
Infrastruktura drogowa			
Przebudowa drogi Nr 1875 N Kumielsk - Cwaliny 0+350 - 1+025,66	<ul style="list-style-type: none"> - Przygotowanie niezbędnych załączników (2007) - Pozyskanie środków na sfinansowanie zadania (2008) - Realizacja zadania (2008) 	Starostwo Powiatowe w Pisz Powiatowy Zarząd Dróg w Pisz	636,0
Przebudowa drogi nr 1518 N Karwica- Krzyże o długości 3,352 km	<ul style="list-style-type: none"> - Podpisanie stosownych umów pomiędzy partnerami (2007) - Przygotowanie niezbędnych załączników (2007-2008) - Pozyskanie środków na sfinansowanie zadania (2008) - Realizacja zadania (2008-2009) 	Starostwo Powiatowe w Pisz Gmina Ruciane - Nida Nadleśnictwo Maskulińskie Powiatowy Zarząd Dróg w Pisz	4 600,0
Przebudowa drogi Nr 1720 N / Marcinowa Wola /- gr. pow. - Cierzpięty - Góra - Orzysz - dł. 12,110 km	<ul style="list-style-type: none"> - Przygotowanie niezbędnych załączników (2007) - Pozyskanie środków na sfinansowanie zadania (2008) - Realizacja zadania (2008-2010) 	Starostwo Powiatowe Gmina Orzysz Powiatowy Zarząd Dróg w Pisz	12 000,0
Przebudowa drogi Nr 1682 N na odcinku Cibory - Świdry Kościelne - dr. kraj. Nr 58 - od km 4+590 do km 7+240 - dł. 2,650 km	<ul style="list-style-type: none"> - Podpisanie stosownych umów pomiędzy partnerami /2008/ - Przygotowanie załączników /2008/ - Pozyskanie środków na sfinansowanie zadania /2009/ - Realizacja zadania /2009/ 	Starostwo Powiatowe Gmina Biała Piska Powiatowy Zarząd Dróg w Pisz	2 500,0
Przebudowa drogi powiatowej nr 1670 N Pisz - Łupki od km 1+980 do km 3+980 - dł. 2 km	<ul style="list-style-type: none"> - Podpisanie stosownych umów pomiędzy partnerami /2008/ - Przygotowanie załączników /2008/ - pozyskanie środków na sfinansowanie zadania /2009/ - Realizacja zadania /2009/ 	Starostwo Powiatowe Gmina Pisz Powiatowy Zarząd Dróg w Pisz	1 600,0
Infrastruktura społeczna			
Unowocześnienie ZSZ w Pisz	<ul style="list-style-type: none"> - Przygotowanie niezbędnych załączników (2007) 	Starostwo	1 860,0

poprzez wyposażenie w sprzęt i pomoce naukowe	<ul style="list-style-type: none"> - Pozyskanie środków na sfinansowanie zadania (2008) - Realizacja zadania (2008-2009) 	powiatowe Zespół Szkół Zawodowych w Pieszku	
Infrastruktura ochrony środowiska			
Termomodernizacja budynków użyteczności publicznej Powiatu Piskiego	<ul style="list-style-type: none"> - Podpisanie stosownych umów (2007) - Przygotowanie niezbędnych załączników (2008) - Pozyskanie środków na sfinansowanie zadania (2008) - Realizacja zadania (2008-2010) 	Starostwo Powiatowe w Pieszku Jednostki Powiatu objęte projektem	6 860,0

2. Karty poszczególnych zadań planowanych do realizacji w latach 2008-2009

Zadanie 1

Nazwa zadania:	Przebudowa drogi Nr 1875 N Kumielsk - Cwaliny 0+350 - 1+025,66	
Opis zadania	Zadanie dotyczy przebudowy drogi nr 1875 N od km 0+350 do km 1+025,66 - dł. 0,675 km. Omawiana droga położona jest na terenie gminy Biała Piska. Zły stan techniczny drogi, uniemożliwiający swobodne poruszanie się pojazdów powoduje zahamowanie gospodarcze tej części regionu. Droga ma szczególne znaczenie dla mieszkańców gminy Biała Piska, utrudnia im swobodny przejazd. Inwestycja, przy wsparciu zewnętrznym, będzie realizowana w 2008 roku.	
Wnioskodawca/partner:	Powiat Piski, Gmina Biała Piska	
Instytucja wdrażająca	Powiatowy Zarząd Dróg w Pieszku	
Wskaźniki		
Produkt: - długość zmodernizowanej drogi - 0,675 km,	Rezultat: - wzrost nośności drogi - - skrócenie czasu przejazdu - 1 min, - wzrost osób korzystających z drogi - 20 osób/rok	
Budżet /tys. zł./		
Łącznie	Środki UE /RPO Warmia i Mazury/	Pozostałe środki /budżet jst, budżet partnerów, itp./
636,0	508,8	127,2

Zadanie 2.

Nazwa zadania:	Przebudowa drogi nr 1518 N Karwica- Krzyże o długości 3,352 km	
Opis zadania	<p>Projektem zostanie objęty odcinek drogi nr 1518N Karwice - Krzyże o dł. 3,352 km. Droga usytuowana jest na terenie gminy Ruciane - Nida i ma strategiczne znaczenie dla rozwoju turystyki tej gminy ponieważ jest główną trasą dojazdową do ośrodków wypoczynkowych i lokalnych centów kultury /m.in. Prańskie Muzeum/. Ze względu na swoje położenie, miejscowości położone wzdłuż omawianej drogi mają ogromne znaczenie w dalszym rozwoju ruchu turystycznego tej części powiatu. Dzięki realizacji projektu zwiększy się dostęp do atrakcyjnych miejsc wypoczynkowych, gdzie mogą powstawać nowe miejsca pracy. Ponadto realizacja inwestycji przyczyni się do poprawy bezpieczeństwa ruchu na tej drodze. Inwestycja zostanie wykonana w ciągu 2 lat, rozpocznie się w 2008, zakończy w 2009r.</p>	
Wnioskodawca/partner:	Powiat Piski, Gmina Ruciane - Nida, Nadleśnictwo Maskulińskie	
Instytucja wdrażająca	Powiatowy Zarząd Dróg w Piszcu	
Wskaźniki		
<u>Produkt:</u> - długość zmodernizowanej drogi - 3,352 km,	<u>Rezultat:</u> - wzrost nośności drogi - - skrócenie czasu przejazdu - 5 min, - wzrost osób korzystających z drogi - 60 osób/rok - wzrost ruchu turystycznego - 20% rocznie	
Budżet /tys. Zł./		
Łącznie:	Środki UE /RPO Warmia i Mazury/	Pozostałe środki /budżet jst, budżet partnerów itp./
4 600,0	3 680,0	920,0

Zadanie 3.

Nazwa zadania:	Przebudowa drogi Nr 1720 N / Marcinowa Wola /- gr. pow. - Cierzpięty - Góra - Orzysz - dł. 12,110 km	
Opis zadania	<p>Projekt zakłada przebudowę drogi powiatowej Nr 1720N na odcinku granica Powiatu Pisz - Cierzpięty - Góra - Orzysz od km 8+839,5 do km 20+949,39. Droga zlokalizowana jest w gminie Orzysz, na granicy powiatów piskiego i giżyckiego. Droga ma nawierzchnię żwirowo- gruntową (7 km.) i bitumiczną (5 km.). Zły stan techniczny tej drogi uniemożliwia rozwój tej części regionu, choć w jej obrębie leżą atrakcyjne tereny przeznaczone na inwestycje turystyczne i gospodarcze. Realizacja projektu przyczyni się do rozwoju msp na terenie przyległym do drogi, zwiększy atrakcyjność terenów pod inwestycję, powstaną nowe miejsca pracy, zwłaszcza w sektorze turystyki. Realizacja zadania rozpocznie się w 2008 r. i potrwa do 2010r.</p>	
Wnioskodawca/partner:	Powiat Piski, Gmina Orzysz	
Instytucja wdrażająca	Powiatowy Zarząd Dróg w Pisz	
Wskaźniki		
Produkt: - długość zmodernizowanej drogi - 12,110 km,	Rezultat: - wzrost nośności drogi - skrócenie czasu przejazdu - ok. 10 min - wzrost natężenia ruchu na drodze - 21 pojazdów/h, - lepszy dostęp do sieci dróg krajowych	
Budżet /tys. zł./		
Łącznie:	Środki UE /RPO Warmia i Mazury/	Pozostałe środki /budżet jst, budżet partnerów itp./
12 000,0	9 600,0	2 400,0

Zadanie 4.

Nazwa zadania:	Przebudowa drogi nr 1682 N na odcinku Cibory - Świdry Kościelne - dr. kraj. Nr 58- od km 4+590 do km 7+240 - dł. 2,650 km	
Opis zadania	<p>Zadanie dotyczy przebudowy drogi nr 1682 N od km 4+590 do km 7+240 - dł. 2,650 km.</p> <p>Droga przebiega przez gminę Biała Piska, miejsca dogodne do zakładania i rozwoju agroturystyki przez mieszkańców gminy. Oprócz rozwoju agroturystyki, ważnym elementem realizacji tej inwestycji jest wzrost bezpieczeństwa użytkowników drogi, szczególnie dzieci dojeżdżających do szkoły.</p> <p>Dzięki przebudowie omawianej drogi, znacznie zwiększy się ruch turystyczny. Realizacja inwestycji przyczyni się do ułatwienia dostępu do atrakcyjnych turystycznie miejsc, zwiększy atrakcyjność terenów pod inwestycję, a w dłuższej perspektywie powstaną nowe miejsca pracy, zwłaszcza w sektorze turystyki i agroturystyki.</p> <p>Realizację zadania zaplanowano na 2009r.</p>	
Wnioskodawca/partner:	Powiat Piski, Gmina Biała Piska	
Instytucja wdrażająca	Powiatowy Zarząd Dróg w Piszcu	
Wskaźniki		
Produkt: - długość zmodernizowanej drogi - 2,650 km,	Rezultat: - wzrost nośności drogi - - skrócenie czasu przejazdu - 5 min, - wzrost liczby osób korzystających z drogi - 50 osób/rok - wzrost natężenia ruchu na drodze - 60 poj./h	
Budżet /tys. Zł./		
Łącznie	Środki UE /RPO Warmia i Mazury/	Pozostałe środki /budżet jst, budżet partnerów, itp./
2 500,0	2 000,0	500,0

Zadanie 5.

Nazwa zadania:	Przebudowa drogi powiatowej nr 1670 N Pisz - Łupki od km 1+980 do km 3+980 - dł. 2 km	
Opis zadania	<p>Zadanie polega na przebudowie drogi powiatowej łączącej Pisz z miejscowością Łupki /dł. 2 km./ i jest kontynuacja zadania pn. „Przebudowa drogi powiatowej Pionierów - Długa wraz z infrastrukturą” realizowanego we współpracy z gmina Pisz. Obecnie, omawiany odcinek, jest w złym stanie technicznym, brak odwodnienia powoduje wymywanie podłoża, co prowadzi do powstawania kolein.</p> <p>Droga ma strategiczne znaczenie dla rozwoju turystycznego, zarówno gminy Pisz, jak i powiatu ponieważ jest główną trasą dojazdową do ośrodków wypoczynkowych leżących wzdłuż jeziora Roś. Dzięki realizacji projektu zwiększy się dostęp do atrakcyjnych miejsc wypoczynkowych, gdzie mogą powstawać nowe miejsca pracy. Ponadto realizacja zadania przyczyni się do poprawy bezpieczeństwa ruchu na tej drodze.</p> <p>Realizacja zadania, przy wsparciu zewnętrznym, odbędzie się w 2009r.</p>	
Wnioskodawca/partner:	Powiat Piski, Gmina Pisz	
Instytucja wdrażająca	Powiatowy Zarząd Dróg w Pisz	
Wskaźniki		
Produkt: - długość zmodernizowanej drogi - 2,0 km,	Rezultat: - wzrost nośności drogi - - skrócenie czasu przejazdu - 3 min, - wzrost natężenia ruchu na drodze - średnio 70 poj./h	
Budżet /tys. Zł./		
Łącznie	Środki UE /RPO Warmia i Mazury/	Pozostałe środki /budżet jst, budżet partnerów, itp./
1 600,0	1 280,0	320,0

Zadanie 6.

Nazwa zadania:	Unowocześnienie ZSZ w Pisz przez wyposażenie w sprzęt i pomoce naukowe	
Opis zadania	<p>Projekt polega na adaptacji pomieszczeń Zespołu Szkół Zawodowych w Pisz na cele praktycznej nauki zawodu. W ramach projektu pracownie zostanie wyposażona w nowoczesny sprzęt i pomoce naukowe.</p> <p>Realizacja projektu pozwoli na podniesienie standardu nauczania, co w znaczny stopniu podniesie konkurencyjność placówki.</p> <p>Realizacja inwestycji rozpocznie się w 2008r., zakończenie przewiduje się na 2009r.</p>	
Wnioskodawca/partner:	Powiat Piski,	
Instytucja wdrażająca	Zespół Szkół Zawodowych w Pisz	
Wskaźniki		
Produkt: - zmodernizowane i przystosowane pomieszczenia do celów edukacyjnych,	Rezultat: - liczba placówek wyposażonych w specjalistyczne sprzęt i pomoce naukowe- 1 placówka - wzrost liczby uczniów korzystających z przystosowanej i wyposażonej placówki -20% uczniów	
Budżet /tys. zł./		
Łącznie:	Środki UE /RPO Warmia i Mazury/	Pozostałe środki /budżet jst, budżet partnerów itp./
1 860,0	1 581,0	279,0

Zadanie 7.

Nazwa zadania:	Termomodernizacja budynków użyteczności publicznej Powiatu Piskiego	
Opis zadania	<p>Projekt polega na przeprowadzeniu termomodernizacji budynków użyteczności publicznej, należących do Powiatu Piskiego. Są to: budynek internatu ZSZ Pisz i ZSL Ruciane - Nida i budynki: ZSL Ruciane -Nida, ZSO Orzysz, ZS Nr 1 Biała Piska, oraz SP ZOZ Szpital Powiatowy w Pisz, Powiatowej Poradni Psychologiczno - Pedagogicznej, Starostwa Powiatowego w Pisz .</p> <p>Wykonanie inwestycji w znacznym stopniu wpłynie na poprawę środowiska naturalnego /mniejsza emisja szkodliwych gazów/ oraz przyczyni się do wzrostu dochodów jednostek /mniejszy koszt zakupu opału/</p> <p>Realizacja projektu rozpocznie się 2008r. i trwać będzie przez 3 lata, tj. do 2010 r.</p>	
Wnioskodawca/partner:	Powiat Piski,	
Instytucja wdrażająca	Jednostki objęte projektem	
Wskaźniki		
<u>Produkt:</u> - liczba budynków poddanych termomodernizacji -...	<u>Rezultat:</u> - spadek emisji szkodliwych gazów do atmosfery - - spadek zanieczyszczenia środowiska naturalnego - spadek kosztów ogrzewania	
Budżet /tys. zł./		
Łącznie:	Środki UE /PO Infrastruktura i środowisko/	Pozostałe środki /budżet jst, budżet partnerów itp./
6 860,0	3 430,0	3 430,0

IV. Plan finansowy na lata 2008-2009 /tys. zł./

Nazwa zadania	Wartość ogółem	Lata realizacji				Źródła finansowania	
		2007	2008	2009	2010	Środki UE	Wkład jst i partnerów
Infrastruktura drogowa							
Przebudowa drogi Nr 1875 N Kumielsk - Cwaliny 0+350 - 1+025,66	636,0	21,0	615,0	-	-	508,8	127,2
Przebudowa drogi nr 1518 N Karwica- Krzyże o długości 3,352 km	4 600,0	27,0	2 300,0	2 273,0	-	3 680,0	920,0
Przebudowa drogi Nr 1720 N / Marcinowa Wola /- gr. pow. - Cierzpięty - Góra - Orzysz - dł. 12,110 km	12 000,0	-	2 000,0	5 000,0	5 000,0	9 600,0	2 400,0
Przebudowa drogi nr 1682 N na odcinku Cibory - Świdry Kościelne - dr. kraj. Nr 58- od km 4+590 do km 7+240 - dł. 2,650 km	2 500,0	-	-	2 500,0	-	2 000,0	500,0
Przebudowa drogi powiatowej nr 1670 N Pisz - Łupki od km 1+980 do km 3+980 - dł. 2 km	1 600,0	-	-	1 600,0	-	1 280,0	320,0
Infrastruktura społeczna							
Unowocześnienie ZSZ w Pieszku poprzez wyposażenie w sprzęt i pomoce naukowe	1 860,0	-	1 000,0	860,0	-	1 581,0	279,0
Infrastruktura ochrony środowiska							
Termomodernizacja budynków użyteczności publicznej Powiatu Piskiego	6 860,0	-	2 550,0	3 110,0	1 200,0	3 430,0	3 430,0

OGÓLNE ZESTAWIENIE KOSZTÓW /tys. zł/

Obszar inwestycyjny	Wartość ogólna	Środki UE	Budżet JST i partnerów
Infrastruktura drogowa	21 336,0	17 068,8	4 267,2
Infrastruktura społeczna	1 860,0	1 581,0	279,0
Infrastruktura ochrony środowiska	6 860,0	3 430,0	3 430,0
Łącznie:	30 056,0	22 079,8	7 976,2

V. SYSTEM WDRAŻANIA

System wdrażania Planu zawiera listę uszeregowanych zadań przewidzianych do realizacji w oparciu o ustalony harmonogram, w zależności od ilości pozyskanych ze źródeł zewnętrznych środków. Zadania, które nie zostaną wykonane w latach 2008 - 2009, z powodu braku środków finansowych, zostaną przesunięte w harmonogramie na lata następne.

Za prawidłowe wdrożenie zadań zawartych w Planie Rozwoju Lokalnego na lata 2008 - 2009 odpowiedzialny jest Zarząd Powiatu w Piszcu, który realizuje zadania Planu przy współpracy z Wydziałem Strategii Rozwoju /.../ Starostwa Powiatowego w Piszcu. W szczególności odpowiada za:

- monitorowanie i nadzór nad realizacją Planu,
- przygotowanie propozycji zmian w Planie,
- przygotowanie okresowych ocen realizacji Planu.

W realizacji określonych zadań biorą udział również kierownicy jednostek organizacyjnych powiatu piskiego oraz naczelnicy wydziałów Starostwa.

Wdrożenie Planu Rozwoju Lokalnego ma na celu przede wszystkim korzystnie wpływać na realizację celów i zadań samorządu oraz jednostek organizacyjnych funkcjonujących na tym terenie.

VI. SPOSOBY MONITOROWANIA, OCENY I KOMUNIKACJI SPOŁECZNEJ

System monitorowania Planu Rozwoju Lokalnego Powiatu Piskiego

Na podstawie monitoringu możliwa jest ocena realizowanych projektów i zadań według określonych celów i kryteriów. Efektywny monitoring pozwala na wczesne wykrywanie zagrożeń związanych z terminową i prawidłową realizacją Planu.

Monitorowaniem wdrażanego przez Zarząd Planu Rozwoju Lokalnego zajmować się będzie Rada Powiatu. Monitorowaniu podlegać będzie zgodność i kolejność realizacji zadań wynikających z Planu, terminowość realizacji oraz źródła finansowania i przepływy środków pieniężnych.

Sposoby oceny Planu Rozwoju Lokalnego Plan Rozwoju Lokalnego na lata 2008 - 2009 zawiera najważniejsze z punktu widzenia powiatu piskiego zadania mające na celu sukcesywny rozwój gospodarczy regionu.

Skuteczność realizacji Planu Rozwoju Lokalnego dokonywana będzie na podstawie oceny realizacji poszczególnych działań, za pomocą karty oceny realizacji. Ponadto jednostka koordynująca opracuje terminy zbierania niezbędnych informacji. Zatwierdzenia przygotowanych przez zespół kart ocen dokona Zarząd Powiatu.

W karcie oceny realizacji ujęte zostaną takie wskaźniki jak: czas realizacji inwestycji, założone efekty inwestycyjne, itp. Karty oceny przedstawione zostaną Radzie Powiatu. Wnioski wynikające z analizy realizacji programów operacyjnych prezentowane będą na sesjach Rady Powiatu, a bieżąca ocena (monitoring) dokonywana będzie co pół roku.

Wszystkie zmiany w Planie Rozwoju Lokalnego Powiatu Piskiego na lata 2008- 2009 będą konsultowane, a o ich zatwierdzeniu zadecyduje Rada Powiatu podejmując stosowną uchwałę.

VII. Public Relation Planu Rozwoju Lokalnego Powiatu Piskiego

Public relation zapewnić ma dostęp do informacji na temat Planu Rozwoju Lokalnego, współuczestniczenie w jego tworzeniu i realizacji oraz wypracowanie i wdrażanie w życie metod, niezbędnych do tworzenia pozytywnego wizerunku Powiatu Piskiego.

Działania promocyjne i informacyjne odbywać się będą poprzez:

- zamieszczanie informacji na stronie internetowej Starostwa,
- publikacje w lokalnej prasie,
- kontakty władz powiatu piskiego z jednostkami podległymi-koordynującymi określone zadania, jak również współpraca ze środkami masowego przekazu, m.in. udzielanie wywiadów.
- kontakt z mieszkańcami powiatu na łamach strony internetowej powiatu (forum dyskusyjne).